

# Manuel utilisateur



## Sommaire

I] – Introduction : .....	1
II] – Accueil : .....	1
III] – Mettre à jour les données : .....	2
IV] – Tableau de bord / Sélection de données : .....	3

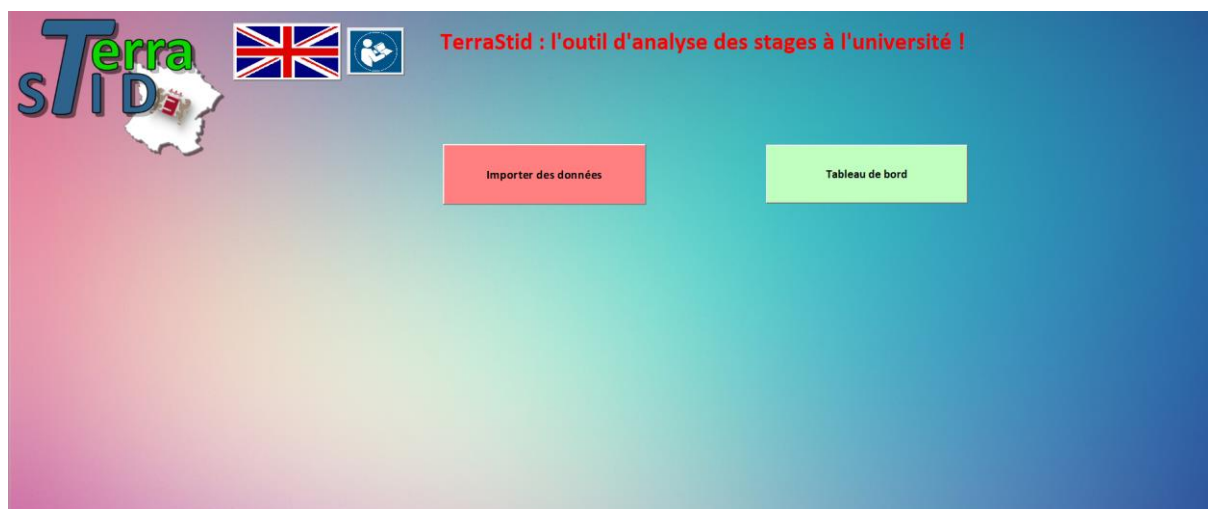
## I] – Introduction :

### **Qu'est-ce que Terrastid ?**

Terrastid est un logiciel permettant de visualiser les stages réalisés par les étudiants de l'université de Poitiers. Que ce soit des stages à l'étranger et en France, vous pouvez sélectionner les stages qui vous conviennent sur une ou plusieurs années et voir plusieurs indicateurs tels que le nombre de stages réalisés, la répartition par pays ou encore des détails sur les structures d'accueil.

Dans ce manuel, vous allez apprendre comment bien utiliser Terrastid. N'hésitez pas à consulter le manuel technique fourni avec l'application afin de comprendre comment fonctionne l'application en arrière-plan et comprendre comment les données que vous avez choisies sont traitées.

## II] – Accueil :



L'image ci-dessus représente l'accueil de Terrastid. Lorsque vous lancez l'application, vous êtes automatiquement redirigé vers l'accueil. Vous pouvez remarquer 4 boutons.

Bouton 'Drapeau' : permet de basculer sur la version anglaise de l'application.

Bouton 'Personne avec un livre' : Permet de lancer le guide utilisateur simplifié.

Bouton 'Importer des données' : Permet d'insérer une nouvelle base de données dans l'application.

**Remarque :** Seuls les fichiers .xlsx et .csv sont pris en charges.

Bouton 'Tableau de bord' : Permet de lancer le formulaire afin de sélectionner les données que vous voulez analyser.

### III] – Mettre à jour les données :

Mise en situation. 1 an s'est écoulé depuis la création de Terrastid et vous voulez encore utiliser l'application ?

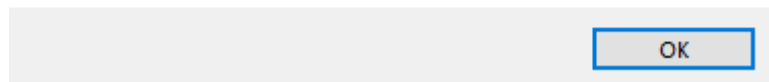
Aucun souci ! l'application a été conçue afin de s'adapter à n'importe quel jeu de données. Il suffit de respecter 1 condition, le nom des variables ne doit pas être modifié. Si vous ajoutez des années, des formations ou même des nouvelles structures d'accueil, Terrastid saura s'adapter avec le temps !

Pour commencer à importer des nouvelles données, veuillez tout d'abord vous rendre dans l'accueil et cliquer sur le bouton 'Importer des données'.

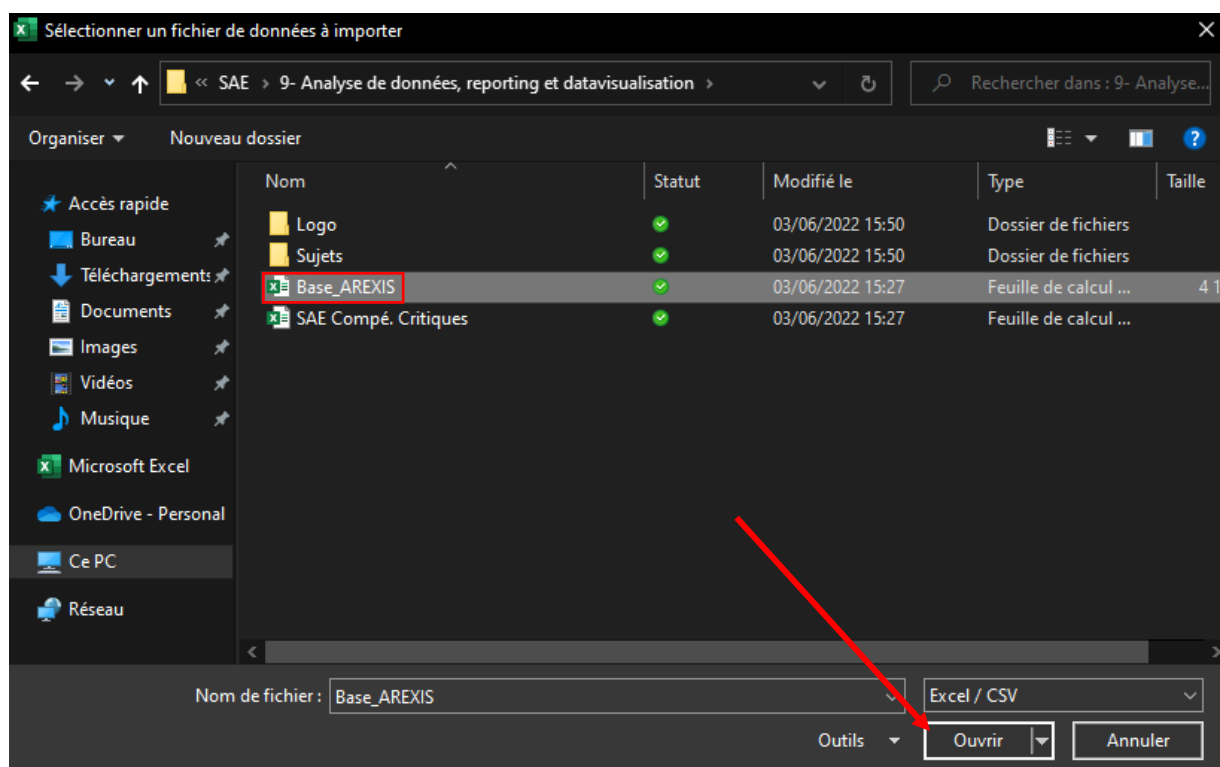
#### ATTENTION

Veuillez sélectionner votre fichier de données au format .xlsx ou .csv

✕ Ce message vous avertissant de sélectionner soit un fichier .xlsx ou .csv est tout à fait normal. Veuillez par la suite cliquer sur Ok.



Par la suite, un explorateur de fichier viendra s'ouvrir. Veuillez accéder au répertoire contenant votre fichier avec les nouvelles données à importer et ouvrir le.



Ensuite, cliquer sur Ouvrir.

**Remarque :** Un fichier .csv peut mettre plus de temps à s'ouvrir qu'un fichier .xlsx.

#### ATTENTION



Un message vous informe alors que les données ont bien été importées.

Les données ont bien été importées !

OK

Si ce n'est pas le cas ou si vos données n'ont pas été mis à jour correctement, veuillez vérifier l'extension de votre fichiers et veuillez vérifiez le nom des variables (colonnes) de votre fichier avec les nouvelles données.

## IV] – Tableau de bord / Sélection de données :

Envie de commencer à analyser les stages ? Veuillez vous rendre dans l'accueil. Ensuite, veuillez cliquer sur le bouton 'Tableau de bord'.

Sélection des données



### **Veillez sélectionner les données à analyser**

#### **Sélectionner une ou plusieurs formations :**

DUT 2 GEA - Gestion Management Organisations - An. Spéciale  
DUT Chimie 2 opt Chimie Analytique et de Synthèse  
DUT GEA 1 - NIORT  
DUT GEA 2 opt Gestion des Ressources Humaines  
DUT GEA 2 - Gest. et Management des Organisations-POITIERS  
DUT GEA 2 - Gestion et Management des Organisations - NIORT  
DUT GEA 2 opt Gestion Comptable et Financière - NIORT

#### **Sélectionner un diplôme :**

OU

☐ DUT

☐ LP

Annuler

#### **Sélectionner une ou plusieurs années :**

2020  
2019  
2018  
2017

Valider

Fermer

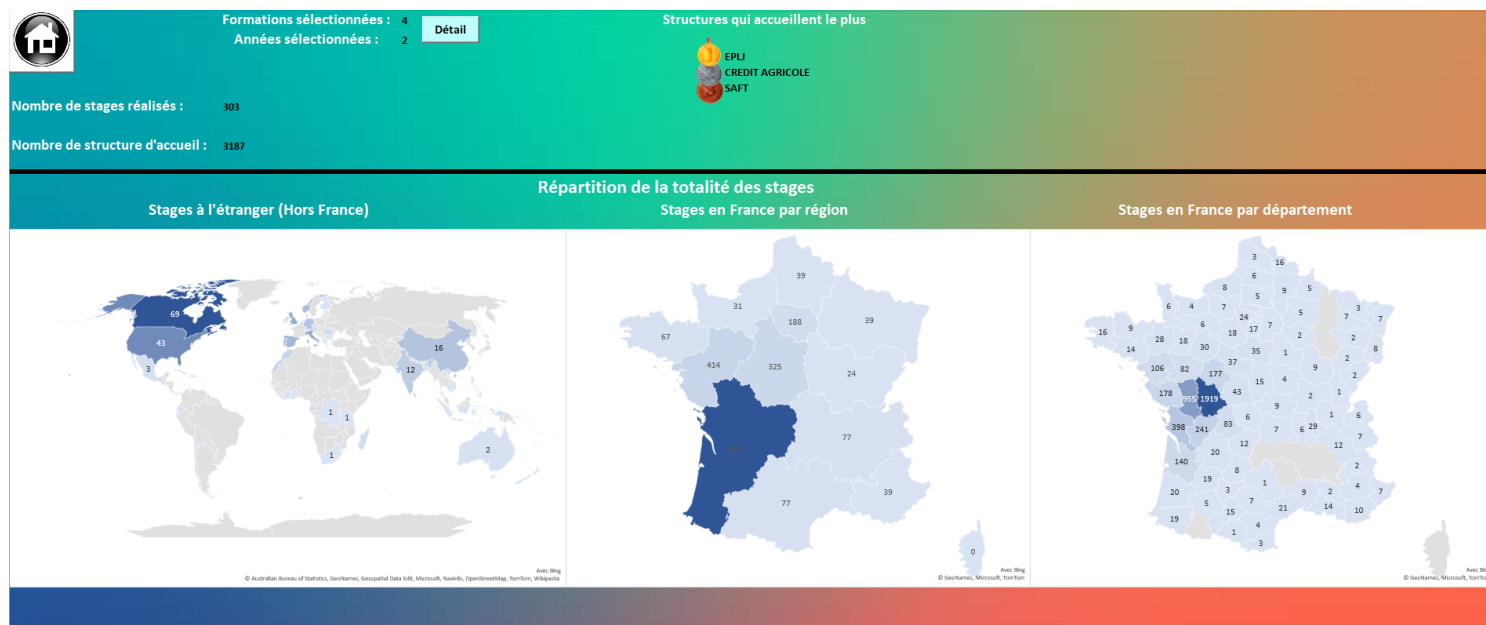
Vous remarquerez alors qu'un formulaire s'ouvre. Vous pouvez alors faire plusieurs choses. La première est de sélectionner une ou plusieurs formations.

2 choix s'offrent à vous, soit vous choisissez une sélection de formations ou alors vous choisissez un diplôme en particulier. Vous ne pouvez pas prendre un diplôme et une formation.

Ensuite, vous pouvez choisir de trier votre choix selon une ou plusieurs années.

**Remarque :** Les données choisies apparaissent en surbrillance bleu.

Une fois vos données sélectionnées, veuillez cliquer sur le bouton Valider.



Vous remarquerez par la suite que vous êtes redirigé directement dans le tableau de bord. Vous avez donc plusieurs indicateurs tels que le palmarès des structures qui accueillent le plus, le nombres de stages réalisés mais encore des cartes avec la répartition de la totalité des stages.

Vous remarquerez un bouton en haut 'Détail'.

Lorsque vous cliquez dessus, vous allez pouvoir voir le détail de chaque formation que vous avez sélectionnés sur toutes les années choisies.

Années sélectionnées	Formations sélectionnées	<a href="#">Retour</a>	Total	2020	2019
2020	DUT 2 GEA - Gestion Management Organisations - An. Spéciale		2	2	0
2019	DUT Chimie 2 opt Chimie Analytique et de Synthèse		140	88	52
	DUT GEA 1 - NIORT		111	76	35
	DUT GEA 2 opt Gestion des Ressources Humaines		50	27	23

Vous voyez donc la répartition sur chaque année ainsi qu'un total. Ceci est pratique si vous voulez affiner vos recherches lorsque vous sélectionner plusieurs formations mais aussi plusieurs années.

Si vous souhaitez choisir un nouveau jeu de données, vous devez retourner sur l'accueil.

**Attention :** Resélectionner des données vous fera perdre vos analyses actuelles. Si vous souhaitez retourner plus tard sur le tableau de bord, veuillez y accéder manuellement via la barre de navigation des feuilles situé en bas.

Cliquez donc sur le bouton 'Retour' de la page 'Détail', et une fois sur le tableau de bord, veuillez cliquer sur le bouton 'Maison' pour retourner vers l'accueil.